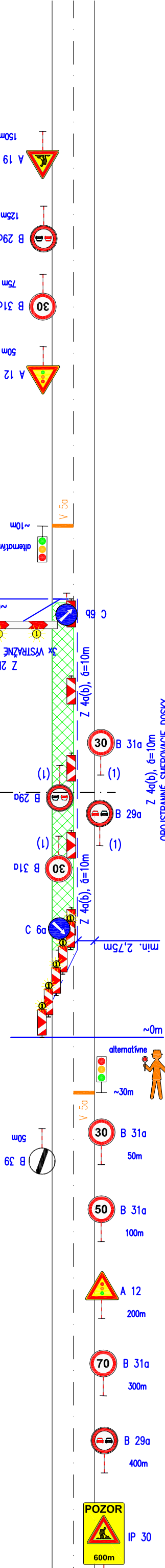


DOČASNÉ DOPRAVNÉ ZNAČENIE PRI REKONŠTRUKCII VOZOVKY

SCHEMA 1 – PRACOVNÉ Miesto ROZHRAIE EXTRAVILÁN – INTRAVILÁN

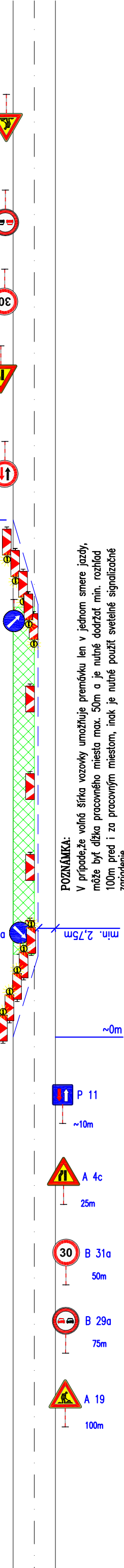
- ZUŽENIE VOZOVKY DO JEDNÉHO JAZDNÉHO PRUHU.  
RIADENIE PREMÁVKY SVETELNÝMI SIGNALMI ALBO OSOBNAMI.  
– OPRAVA KRYTU VOZOVKY FREZOVANIM A POKLADKY NOVEJ ASFALTOVEJ VRSTVY  
– REALIZÁCIA NOVEJ VOZOVKY VRÁTANE PODKLADOVÝCH VRSTVY



DOČASNÉ DOPRAVNÉ ZNAČENIE – LOKÁLNE Miesta

SCHEMA 2 – PRACOVNÉ Miesto – INTRAVILÁN

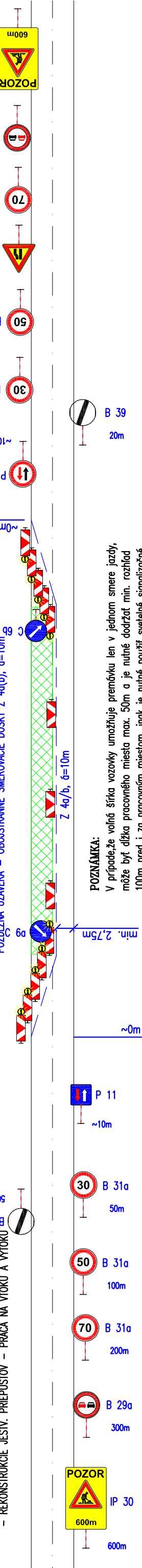
- ZUŽENIE VOZOVKY DO JEDNÉHO JAZDNÉHO PRUHU.  
PRÁCA V JEDNOM JAZDNOM PRUHU.  
– VÝSRAVKY ASFALTOVEHO KRYTU VOZOVKY  
– VÝSKOVÁ OPRAVA VPUSŤOV  
– VÝMENA ZVODIDIEL  
– OSVETLENIE PRIECHODOV PRE CHOĐOV  
– REKONŠTRUKCIE JESTY, PRIEPUSTOV



DOČASNÉ DOPRAVNÉ ZNAČENIE – LOKÁLNE Miesta

SCHEMA 3 – PRACOVNÉ Miesto – EXTRAVILÁN

- ZUŽENIE VOZOVKY DO JEDNÉHO JAZDNÉHO PRUHU.  
PRÁCA V JEDNOM JAZDNOM PRUHU.  
– VÝSRAVKY ASFALTOVEHO KRYTU VOZOVKY  
– VÝSKOVÁ OPRAVA VPUSŤOV  
– VÝMENA ZVODIDIEL  
– REKONŠTRUKCIE JESTY, PRIEPUSTOV – PRÁCA NA VŤOKU A VÝTOKU



POZNÁMKA:

- použitie dopravné značky musia byť vyhotovené v základnom rozmere
- a v reflexnej úprave v zmysle STN 01 8020,
- na zabezpečenie pracoviska nie je dovolené kombinovať značky rôzneho vyhotovenia a rôznych rozmerov,
- dočasné dopravné značenie musí byť osadené na retroreflexných pruhovacích červenno-bielych štípkoch,
- pracovné miesto sa môže označovať a znázorňovať až po vyhotovení projektu, po získaní a nadobudnutí právoplatnosti povolenia od príslušného cestného správneho orgánu,
- označovanie pracovného miesta na PK vykonáva odborné spôsobilá osoba (organizácia),
- vedenie dopravy v oblasti pracovného miesta musí byť pre všetkých účastníkov premávky na PK jednoznačne pochopiteľné a dobre rozpoznateľné;
- na zabezpečenie pracovného miesta sa vykonávajú len také opatrenia, ktoré sú bezpečné a potrebné,
- práce spojené s označovaním pracovného miesta sa vykonávajú, ak je to možné, v čase malej intenzity cestnej premávky (mimo dopravnej špičky) podľa STN 73 6100,
- ZDZ, VDZ, DZ a svetelná signalizácia, ktoré sú potrebné na zabezpečenie pracovného miesta, sa inštalujú až tesne pred začiatkom prác; ak sa dopravné značky, dopravné zariadenia alebo svetelné signály nainštalujú skôr, musí byť ich platnosť vhodným spôsobom (napr. zakrytím) zrušená do času začatia práce;
- jestvujúce trvalé zvislé dopravné značky, ktoré sú v rozpore s navrhnutým dočasným dopravným značením, ich platnosť musí byť dočasne zrušená prekrytím alebo iným vhodným spôsobom
- s prácami na pracovnom mieste možno začať až po umiestnení všetkých dopravných značiek, DG, DZ a svetelnej signalizácie a DZ,
- pri umiestňovaní jednotlivých dopravných značiek, DG, DZ a svetelnej signalizácie sa postupuje v smere jazdy, pri odstraňovaní sa postupuje proti smeru jazdy,
- ZDZ, VDZ, DG, DZ a svetelná signalizácia použité na zabezpečenie pracovného miesta musia byť po celé obdobie prác funkčné, správne aplikované, umiestnené v bezpečnej vzdialenosti tak, aby na prichádzajúci vodiči včas a zreteľne videli, nesmú byť poškodené a musia sa udržiavať v čistote,
- použité dopravné značky a dopravné zariadenia musia spĺňať ustanovenia §5 až §8 a prílohy č.1 vyhlášky MV SR č.9/2009, ktorou sa vykonávajú niektoré ustanovenia zákona NR SR č.8/2009 Z.z. o premávke na pozemných komunikáciách a príslušnú STN 01 8020,
- pracovníci pohybujúci sa po vozovke počas stavebných prác musia mať na sebe ochranný odev oranžovej farby,
- v prípade, že prekážka v cestnej premávke zostane aj počas nočnej doby alebo za zníženej viditeľnosti, je potrebné, aby bola náležite osvetlená v zmysle platných noriem,
- vozovka nesmie byť dopravnými prostriedkami a stavebnými mechanizmami značistená a poškodzovaná, stavebník je v zmysle Cestného zákona č.193/97 povinný počas výstavby udržiavať čistotu na verejných komunikáciách využívaných stavebnou činnosťou, v prípade znečistenia alebo poškodenia musí komunikáciu bezodkladne očistiť alebo opraviť a ďalšiu stavebnú činnosť zabezpečovať bez rušenia bezpečnosti a plynulosti cestnej premávky,
- pred započatím prác je nutné prizvať príslušný správny cestný orgán na kontrolu umiestnenia dočasného dopravného značenia.

C2.3

STAVEBNÍK: <b>Banskobystrická regionálna správa ciest, a. s.</b> Majerská cesta č. 94 974 69 Banská Bystrica	
OBJEDNÁVATEL: <b>Banskobystrický samosprávny kraj</b> Banská bystrica Námestie SNP č. 23 974 01 Banská Bystrica	
ZODP. PROJEKTANT: H.L. PROJEKTANT: ING.S.KRISTOF ING.M.DUBRAVSKÝ ING.M.DUBRAVSKÝ VYPRACOVAL: KONTROLOVAL: ING.M.PETRA ING.J.ANTOL	
OBJEDNÁVATEL: <b>Banskobystrický samosprávny kraj</b>	
OKRES: DETVA	
KRAJ: BANSKOBYSŤICKÝ	
KAT.ÚZEMIE: ČERVENÝANY, ŠÚLA, SENNÉ, BRUSNÍK, HORNÁ STREHOVÁ, VIESKA, DOLNÁ STREHOVÁ	DÁTUM: 12/2018
STAVBA: <b>Rekonštrukcia cesty a mostov II/585 Pôtor - Dolná Strehová - Lučenec a II/591 cestný náspyp pred obcou Horný Tisovník, km 39,862 rekonštrukcia cesty a mostov</b>	STUPEŇ: DSP, DRS
ČASŤ: <b>C2.3 Dopravné značenie celej stavby, okres Detva</b>	Č. ZÁKAZKY: 2921/2018
PRÍLOHA : <b>Dočasné dopravné značenie - vzorové schémy</b>	MIERKA:
	Č. PRÍLOHY: č. SÚPRAVY: <b>4.</b>